

Estación de Acoplamiento Dell – USB 3.0

Guía del usuario



Modelo: D3100



 **NOTA:** Una NOTA indica información importante que le ayudará a utilizar mejor el ordenador.

 **PRECAUCIÓN:** Una PRECAUCIÓN indica la posibilidad de daños al hardware o pérdida de datos si no se siguen las instrucciones.

 **ADVERTENCIA:** Una ADVERTENCIA indica el riesgo de daños materiales, lesiones o incluso la muerte.

© 2017 Dell Inc. Todos los derechos reservados.

La información contenida en este documento está sujeta a cambios sin previo aviso. La reproducción de estos materiales en cualquier forma sin la autorización por escrito de Dell Inc. está estrictamente prohibida.

Marcas comerciales utilizadas en este texto: Dell y el logo Dell son marcas comerciales de Dell Inc., Intel®, Centrino®, Core™ y Atom™ son marcas comerciales o marcas comerciales registradas de la Corporación Intel de los EE.UU. y otros países ; Microsoft®, Windows®, y el botón de inicio de Windows son marcas comerciales o marcas comerciales registradas de la Corporación Microsoft en Estados Unidos y otros países; Bluetooth® es una marca comercial registrada propiedad de Bluetooth SIG, Inc. y se utiliza bajo licencia por Dell; Blu-ray Disc™ es una marca comercial propiedad de la Asociación Blu-ray Disc (BDA) y licencia de uso en discos y reproductores; Otras marcas y nombres comerciales pueden utilizarse en este documento para referirse a las entidades propietarias de dichas marcas, nombres o sus productos. Dell Inc. renuncia a cualquier interés sobre la propiedad de marcas y nombres comerciales que no sean los suyos.

Contenido

- a. Estación de acoplamiento Dell – USB 3.0 (D3100)
- b. Cable USB 3.0 I/O (2 ft)
- c. Adaptador de corriente y cable de alimentación
- d. Adaptador HDMI a DVI



Especificaciones

Entrada Upstream

- 1 x USB 3.0 (Estándar Tipo B)

Salida Upstream

- 3 x USB 3.0
- 2 x USB 2.0
- 1 x DisplayPort
- 2 x HDMI
- Gigabit Ethernet
- Audio Combinado (Auricular/Micrófono)
- Salida de audio
- 2 puertos de alta potencia (⚡) para cargar la batería (BC 1.2).

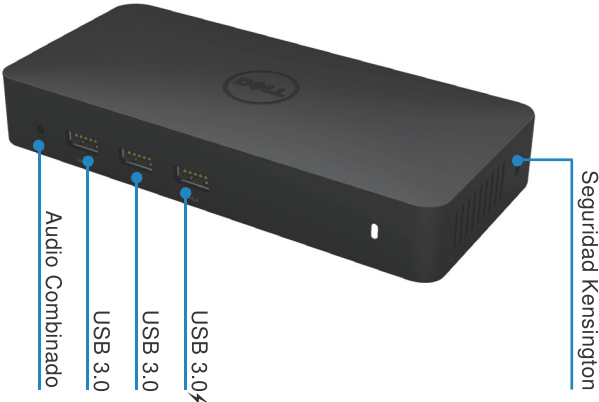
Taxa de atualização/resolução

No. de puertos de vídeo conectados	DP	HDMI 1	HDMI 2
Único	3840 x 2160 / 30Hz	No conectado	No conectado
Único	No conectado	2560 x 1440 / 50Hz	No conectado
Único	No conectado	No conectado	2560 x 1440 / 50Hz
Doble visualización	3840 x 2160 / 30Hz	2560 x 1440 / 50Hz	No conectado
Doble visualización	3840 x 2160 / 30Hz	No conectado	2560 x 1440 / 50Hz
Doble visualización	No conectado	2048 x 1152 / 60Hz	2048 x 1152 / 60Hz
Triple visualización	3840 x 2160 / 30Hz	2048 x 1152 / 60Hz	2048 x 1152 / 60Hz

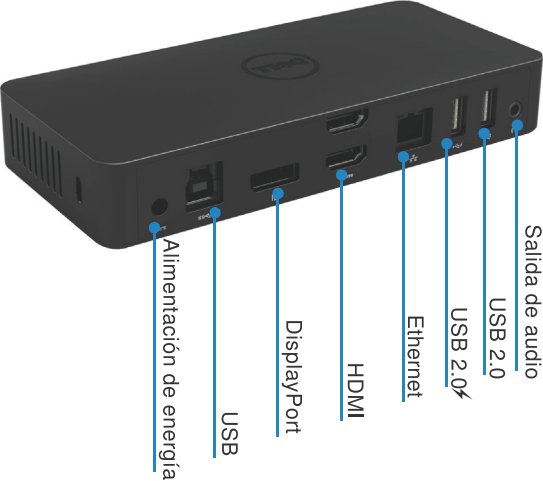
*Las resoluciones compatibles dependen además de los datos EDID de la pantalla

Descripción del producto

Vista frontal



Vista posterior



Requisitos del sistema recomendados

Dispositivos de hardware DL-5xxx

- Requisitos mínimos para Office, productividad y web
Procesador: Intel Core i3 de 2 GHz o más / Intel Core M / AMD Trinity o superior
Memoria: 4 GB
Tarjeta de vídeo: Intel HD 4000, ATI Radeon HD7xxx, NVidia GeForce 5xxM o superior, con controladores lanzados específicamente para la versión de Windows.
USB: USB 2.0 o USB 3.0 (recomendado)
- Requisitos mínimos para la reproducción de vídeo a pantalla completa
Procesador: Intel SkyLake i3 o Intel Core i7 de 2 GHz o más / AMD Richland A10-575x / AMD Kaveri A10-7400P o superior
Memoria: 8 GB
Tarjeta de vídeo: Intel HD 4000, ATI Radeon HD 8650, NVidia GeForce 7xxM o superior, con controladores lanzados específicamente para la versión de Windows.
USB: USB 3.0
Disco: 7200 rpm o SSD
Para reproducir contenido UHD (4K), el sistema debe ser capaz de decodificar el vídeo 4K en la GPU.

Sistema Operativo

- Wins OS (Win 7, 8, 8.1,10) 32/64 bits

Temperatura de funcionamiento

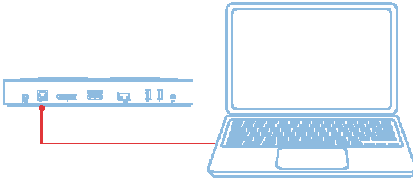
La temperatura máxima de funcionamiento es de 40°C

Configuración Windows 7/8/8.1/10

Nota: Instalación sin CD incluido.

1. Conecte la estación de acoplamiento a su computadora portátil

Nota: Se recomienda descargar los drivers mas recientes desde el sitio web de soporte DisplayLink en www.displaylink.com/support

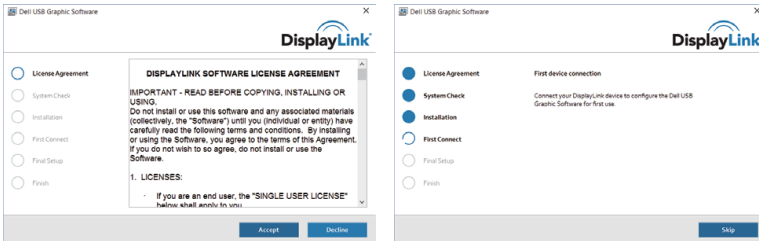


Para os administradores de TI/rede, visite esta ligação para obter um pacote de software de instalação empresarial. (*É necessário o registo do utilizador)
<http://www.displaylink.com/corporateinstall/>

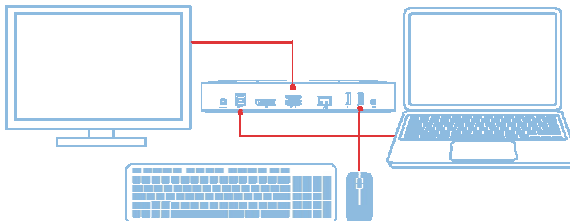
2. Windows iniciará automáticamente la instalación del driver Displaylink.



3. Siga las instrucciones de la pantalla hasta que se complete la instalación.




4. Conecte la estación de acoplamiento y periféricos a su PC.



Gestor de menús DisplayLink


Menú de opciones	Descripción
DisplayLink Manager	Al hacer clic en esta opción se mostrará la versión instalada del software DisplayLink.
Check for Updates	Comprobación de actualizaciones de Windows.
DisplayLink Devices	Comprobación de dispositivos conectados DisplayLink.
Audio Setup	Abre una ventana de configuración de audio de Windows.
Video Setup	Abre una ventana de resolución de pantalla de Windows.
Screen Resolution	Muestra un listado de resoluciones disponibles.
Screen Rotation	Gira la pantalla hacia la derecha o hacia la izquierda.
Extend To	Extiende la pantalla hacia la derecha o izquierda de la pantalla principal.
Extend	Extiende el escritorio de Windows en la pantalla.
Set as Main Monitor	Establece esta pantalla como principal.
Notebook Monitor Off	Se apaga la pantalla del ordenador portátil y hace que la pantalla principal sea DisplayLink.
Mirror	Copia lo que está en la pantalla principal y lo reproduce en esta pantalla.
Off	Se apaga la pantalla.
Fit to TV	Utilice esta función para ajustar el tamaño de las ventanas para adaptarse a la pantalla del TV.

Para configurar la pantalla en modo extendido

1. Haga clic en el icono DisplayLink. 
2. Seleccione Extender.

Ahora el dispositivo se extiende en la dirección donde la pantalla estuvo la última vez. Para mayor control, utilice la Extender en el submenú y seleccione una de las opciones. Esto pone el dispositivo en modo extendido, y lo coloca a la izquierda/derecha/encima/ por debajo del monitor principal (primario).

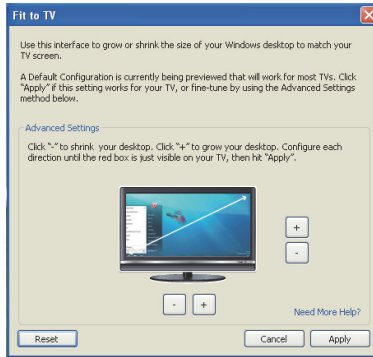
Para configurar la pantalla en modo Mirror

1. Haga clic en el icono DisplayLink. 
2. Seleccione Mirror.

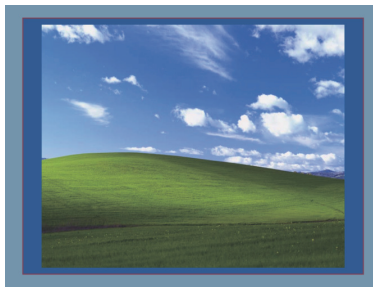
La resolución, profundidad de color y frecuencia de actualización de la pantalla principal se replican en el monitor conectado al dispositivo de gráficos USB DisplayLink.

Ajustar a la configuración del TV

1. Para configurar Fit to TV, elija la opción de interfaz gráfica de usuario DisplayLink. Aparecerá la siguiente interfaz



2. Usted también verá un borde rojo en la pantalla DisplayLink
El borde rojo muestra el tamaño del nuevo escritorio de Windows. Utilice los controles "+" y "-" de la interfaz gráfica de usuario Fit to TV para cambiar el tamaño del borde rojo hasta que se ajuste a la pantalla del TV.
Nota: Se puede lograr una configuración más fina del tamaño del borde manteniendo pulsada la tecla CTRL y haciendo clic en el signo "+" y "-".
3. Una vez que el borde rojo esté en los límites de la pantalla de TV, haga clic en "Aplicar" para cambiar el tamaño del escritorio de Windows. redimensionar o ambiente de trabajo de Windows.



Preguntas frecuentes de la Estación de Acoplamiento Dell - USB 3.0 (D3100)

Solución de problemas	Soluciones sugeridas
No hay vídeo en el monitor conectado a la estación	Revise los cables de conexión de vídeo. Desconecte de la fuente, espere 10 segundos y vuelva a conectarlo.
La señal de vídeo en el monitor conectado aparece distorsionada o dañada.	Revise los cables de conexión de vídeo. Revise la resolución de vídeo bajo los elementos del Panel de control\Pantalla\Cambiar configuración de pantalla.
El video en el monitor conectado no se muestra en modo extendido	Cambie la configuración mediante: •Configuración bajo los elementos del Panel de control\Pantalla\Cambiar configuración de pantalla. •Cambie al combinar la "Tecla Windows + P".
Los conectores de audio no están funcionando	Para asegurarse de que el dispositivo de audio USB está disponible y se ha establecido como predeterminado revise la configuración bajo Panel de control\Todos los elementos del Panel de Control\Sonido. Haga clic derecho para mostrar todas las opciones disponibles.
Los puertos USB no funcionan en la estación de acoplamiento	Desconecte de la fuente, espere 10 segundos y vuelva a conectarlo. Actualizar a la última versión del driver USB 3.0 host.
Desconecte de la fuente, espere 10 segundos y vuelva a conectarlo. Actualizar a la última versión del driver USB 3.0 host (Consulte la Guía del usuario).	Desconecte de la fuente, espere 10 segundos y vuelva a conectarlo. Actualizar a la última versión del driver USB 3.0 host.
El contenido HDCP no es capaz de mostrarse en el monitor conectado	El soporte en el contenido HDCP no está disponible ahora.
El driver Displaylink no se puede instalar	Obtener el driver mediante: •La descarga del driver más reciente desde el sitio web DisplayLink. •Conectarse a Windows Update con la estación de acoplamiento (por el uso de Wi-Fi o el puerto Ethernet de la computadora portátil).
El ordenador portátil no ha podido iniciar con la estación conectada	Retire todos los dispositivos USB conectados a la estación; algunos dispositivos de arranque no calificados pueden causar bloqueo en la pantalla de inicio.
Obtener el driver sin unidad de CD y sin acceso a Internet	Obtener una unidad externa de CD para cargar el driver desde el CD, Descargar el driver desde un equipo conectado a Internet

Solución de problemas	Soluciones sugeridas
La primera vez que el acceso a Internet causa mensaje de error	Obtener una unidad externa de CD para cargar el driver desde el CD. Descargar el driver desde un equipo conectado a Internet
El Ordenador portátil no logró reactivarse desde el puerto Ethernet	Compruebe la configuración en la BIOS para asegurarse que el ordenador portátil soporta función de reactivación desde el puerto Ethernet.

Instrucciones de luz piloto de encendido

Modo normal de funcionamiento: luz blanca

Plataforma en modo de espera: luz ámbar

Apagado: luz apagada

Información reguladora

Sistema de acoplamiento universal SuperSpeed Dell USB3.0 - D3100 cumple con las normas de la FCC / CE y se rige por el cumplimiento normativo a nivel mundial, ingeniería y los asuntos ambientales.

Contacto con Dell:

1. Visita www.dell.com/support
2. Seleccione la categoría de soporte
3. Seleccione el servicio o el enlace de soporte de acuerdo a su necesidad.

O visite:

<http://www.displaylink.com/support/>.